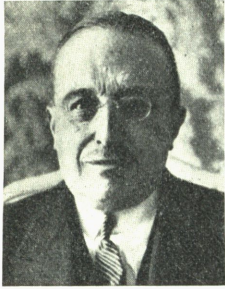


**Tardieu** [-diö']. **A n d r é**, fransk publicist och politiker (f. 1876 <sup>22/9</sup>). T. började på den diplomatiska banan men övergick till journalistiken och blev allmännare bemärkt som



mångårig utrikesred. i *Le Temps*. Samtidigt var han lärare vid *École libre des sciences politiques* och skrev uppmärksammade samtidshistoriska arbeten, bl. a. »*La conférence d'Algésiras*» (1907; flera senare uppl.), »*La France et les alliances*» (1909) och »*Le mystère d'Agadir*» (1912). Han invaldes 1914 i de-

puteradekammaren, där han anslöt sig till vänsterrepublikanerna, sändes 1917 som fransk överkommisarie till Förenta staterna, tillhörde 1918—20 Clemenceaus kabinett som minister för de befriade områdena och var som fransk delegat vid fredskongressen i Paris en av Clemenceaus verksamaste medarbetare. Han hade väsentlig andel i formuleringen av Versaillestraktaten, vars tillkomst han skildrade i »*La paix*» (1921). T. uppträdde efter kriget ofta kritiskt mot Poincarés skadeståndspolitik, som han ansåg sakna nödig skärpa mot Tyskland, men ingick 1926 i Poincarés tredje ministär som minister för offentliga arbeten, vilken post han 1928 utbytte mot inrikesministerposten. Efter en kort ministär Briand, vari T. också var inrikesminister, framträdde T. som Poincarés politiske arvtagare, då han nov. 1929 bildade sin första ministär, som visserligen föll redan febr. 1930 men återuppstod i ny form i mars s. å. för att i dec. störtas. Jan. 1931 inträdde T. som jordbruksminister i Lavals kabinett, vid vars fall febr. 1932 T. ånyo blev regeringschef. Efter vänsterpartiernas valframgångar i maj trädde T. emellertid tillbaka. T. framlade vid nedrustningskonferensens början 1932 ett franskt förslag, som bl. a. åsyftade att förse Nationernas förbund med en väpnad internationell styrka. V. S.-g. (L.-ts.)

**Tardi'grada**. 1. Björndjur, djurgrupp av osäker systematisk ställning, dock vanl. räknad som leddjuren närstående. T. omfattar vanligen i mossa o. dyl. men även i strandregionen av både sött och salt vatten förekommande, högst 1,2 mm långa djur med cylindrisk, på buksidan något avplattad kropp, försedd med 4 par korta, klobärande extremiteter. De leva huvudsakl. av växtföda, röra sig ytterst sävligt och tåla intorkning under åratall utan att dödas. — 2. Dets. som *Bradyopodidae*, se Sengångare. T. P.

**Tar'do** [-dä], it., *mus.*, långsamt, dröjande. **Tare'nt** (grek. *Ta'ras*, lat. *Tare'ntum*, nu *Taranto*, se d. o.), stad i Apulien, grundad av japyger, 708 f. Kr. spartansk koloni. Efter hårda strider med infödda stammar under 400-talets första hälft nådde T. hög blomstring och vann följ. årh. sin mest betydande maktställning. Under krig med romarna kallade tarentinarna Pyrrhos (se d. o.) till hjälp men måste, övergivna av honom, bli romerska *socii* 272 f. Kr. Efter stadens avfall och besegrande

under Hannibalskriget började dess tillbakagång. Ehuru efter bundsförvantskriget ett romerskt municipium, behöll T. länge sin karaktär av grekisk stad. Dess västånd grundades huvudsakl. på purpurfärgeri, vävnadsindustri och tonfiskfångst. T. tillhörde senare Östrom och tillföll i början av 1100-talet konungariket Sicilien. E. St.

**Tare'nt**, hertig av, se *Macdonald*, A.

**Tarentaise** [-rätä'z], La T., se *Savojen*, sp. 388.

**Tare'ntum**, se *Tarent*.

**Tarfalajoure**, enda svenska fjällsjö, vari en glaciär kalvar, i övre ändan av Tarfaladalen, Kebnekaise (se d. o., med karta och bild). Avflyter genom Tarfalajokk till Kalix älvs ena källflod, Ladtojojokk.

**Tarfalatjälko**, fjäll med glaciär n. ö. om Kebnekaise (se karta vid d. o.), Lappland; 1,930 m ö. h.

**Targowica** [targavi'tsa], ry. *Torgovitsa*, by i v. Ukraina, vid Bugs biflod Sinjucha. Om konfederationen i T. se *Polen*, sp. 1166.

**Tärgoviste** [tyrgovi'teal], *Tär gov i s t e*, stad i Rumänien, 75 km n. v. om Bukarest; 22,485 inv. (1930). Viktigt handelsplats; var 1383—1716 (med vissa avbrott) Valakiets huvudstad.

**Targüm**, aram., »översättning», de judisk-aramaiska översättningar av G. T., som betingades av hebreiskans utträngande som folkspråk i Palestina; jfr *Bibelöversättningar*, sp. 209. Dessa övers. äro dock i de flesta fall mycket fritt hållna. En ordagrann övers. av Moseböckerna finns i *Targum Onkelos*. — Litt.: F. Buhl, »Kanon und Text des Alten Testaments» (1891). L. F.

**Tärgu Mureş** [ty'rgo mo'ref], magyar. *Maros-Vásárhely*, stad i Transsylvanien, Rumänien, vid Maros; 38,116 inv. (1930). Livlig handelsstad med sockerbruk, läderfabriker o. a. industri; viktigt kulturcentrum, särskilt för Transsylvaniens szekler. Märkliga byggnader äro bl. a. Telekpalatset och det nya Kulturpalatset.

**Tar'ifa**, stad i sp. prov. Cádiz, Andalusien, nära Punta Marroqu (även kallat *Kap T.*), Spaniens och europeiska fastlandets sydligaste punkt (35° 59' 53" n. br.); 12,034 inv. (1920). Fiske, apelsinodling. — T., romarnas *Iulia Izoa* el. *Iulia Trauducta*, har namn efter Tarif, Täricks underbefälhavare, som med den första arabiska krigsstyrkan övergick sundet 710.

**Tar'iff** (sp. *tarifa*, av arab. *ta'rif*, kungörelse), förteckning på avgälder; varu- och prislista; taxa av olika slag, t. ex. för transport per järnväg (dels taxa enl. fixt pris per km, kilometertariff, och dels enl. fallande skala, ss. differentialtariffer, se d. o., staffeltariffer och zontariffer; se *Järnvägstariffer*); tulltaxa. F. P.

**Tariffavtal**, se *Kollektivavtal*, sp. 975.

**Tariffpremie**, se *Nettopremie*.

**Tariff reform** [tä'rif rifäm], eng., »tullreform», förekommer särskilt som sammanfattande beteckning på de förslag, som i början av 1900-talet framfördes i England av Joseph Chamberlain och som gingo ut på dels införande av tull på vissa i England importerade varor, dels upprättande av ett slags tullunion mellan England och dess självstyrande kolo-

nier. I syfte att värna den inhemska industrien mot utländsk konkurrens krävdes samtidigt en omläggning av de indirekta skatterna, »fiscal reform».

**Tarifftraktat**, se Handelsfördrag, sp. 456.

**Tarija** [-ri'ka], dep. i s. ö. Bolivia, vid Bermejo och Pilcomayo; 81,779 kvkm, 170,160 inv. (1929). Huvudort är staden T. (11,543 inv.); biskopsäte.

**Tarik** bin Zijäd, arabisk fältherre. Inträngde 711 i Spanien i spetsen för en här av 7,000 man, anlade Gibraltar (se d. o., sp. 643) och krossade västgotiska väldet genom slaget vid Vejer de la Frontera (711). T. blev sedermera avsatt och fängslad. H. A.\*

**Tarim**, huvudfloden i Östturkestan, Centralasien, genomflyter i en vid båge mot n. det s. k. Tarimbäckenet, som i s. begränsas av Altyn-tag och Kun-lun, i v. av Pamir samt i n. av Tien-shan och Kuruk-tag. T:s största källflod är Jarkand-darja (se d. o.) från Karakorum; från Pamirs ö. slutning kommer Kaschgar-darja. Längre ned mottar T. Aksudarja från Tien-shansystemet och Chotan-darja från Altyn-tag. Nedanför den senares inflöde börjar T:s vattenmängd minskas genom avdunstningen, och dess vatten stagnar ofta i strandsjöar. Deltabildningen börjar vid Karul, varefter T. från vänster mottar Kontsche-darja, sjön Bagratsch-kuls avlopp. Tidigare flöt T. härifrån mot s. v. och s. genom sjön Kara-buran, därefter mot n. ö. och utmynnade i sjön Kara-koschun (Lop-nor). 1921 banade sig emellertid floden väg rakt mot ö., följande en äldre, hittills uttrokad flodbädd (Kuruk-el. Kum-darja), och bildar nu en sjö ö. om ruinstaden Lâu-lan. Lop-nor-problemet synes härigenom ha fått sin slutliga lösning. Äldre kin. kartor placerade Lop-nor i trakten av Lâu-lan, medan Przewalskij 1877 fann, att T. utmynnade i den betydligt sydligare belägna Kara-koschun, av honom identifierad som Lop-nor. Richthofen uppställde då en teori, som gick ut på att nedre T. periodiskt ändrade sitt lopp och Lop-nor sålunda under olika tidsskeden haft växlande läge. Denna teori bestreds av Przewalskij men hävdades senare av Hedin, som efter sina besök 1896 och 1900 t. o. m. förutspådde en kommande förändring av nedre T:s lopp. Under sin expedition 1928 erfor Hedin, att förändringen ägt rum, och 1930 kunde E. Norin konstatera, att en ny Lop-nor uppstått ö. om Lâu-lan. — Jfr S. Hedins uppsats i Ymer 1931. S. F.

**Tarjanne**, urspr. Törnqvist, Onni Alcidés, finländsk arkitekt (f. 1864). Utgick 1885 från polytekniska institutet i Helsingfors och var lärare där i byggnadskonstruktionslära 1889—1928 (från 1908 prof. vid tekniska högskolan, rektor 1928) samt däremellan 1917—21 överdir. i styrelsen för allmänna byggnaderna. T. har bl. a. utfört finska nationalteatern i Helsingfors. H. E. P.

**Tarkiälven**, Viljo, finländsk litteraturhistoriker (f. 1879). Blev 1913 docent och 1924 prof. i inhemsk litteratur vid Helsingfors univ. T. har bl. a. utgivit finskspråkiga biografier över A. Kivi (1915; 4:e uppl. 1923), Cervantes (1918) och Minna Canth (1921). H. E. P.

**Tarkington** [tär'kiŋten], Booth, nordame-

rikansk författare (f. 1869), graderades 1893, debuterade 1899 med »The gentleman from Indiana» (sv. övers. 1923). Av T:s bortåt 40 romaner, skådespel etc. må nämnas »Monsieur Beaucaire» (1900; sv. övers. 1921), »Penrod» (1914; sv. övers. 1918), »Seventeen» (1916; sv. övers. 1927), »Magnificent Ambersons» (1918; sv. övers. 1919), »Alice Adams» (1921), »The midlander» (1924), »The plutocrat» (1927; sv. övers. 1928), »Claire Ambler» (1929) och »Mirthful haven» (1930). T. är en populär och skicklig berättare, som fördjupats i sina senare verk; han tar Lewis' Babbitt-typ i försvar. R-n B.

**Tärlatan**, starkt appreterat, glest och lätt, tväskaffat bomullstyg.

**Tarmgaser**, »väder», blandning av gasformiga ämnen i tarmkanalen, särskilt i grov- och ändtarmen. T:s mängd och beskaffenhet bero väsentligen av den intagna födas art och mängd samt av jäsningens, resp. förrutt-nelsens livlighet. De ingående gaserna äro kväve, kolsyra, vätgas, sumpgas, spår av syre och svavelväte samt (svavelhaltig) metylmer-kaptan. C. G. S.\*

**Tarmgälar**, zool., se Trakeer.

**Tarminflammation**, se Tarmsjukdomar.

**Tarmkanalen** (lat. *tractus intestinalis*), Tarmen, bildar vid nedre magmunnen (*pylorus*) fortsättning på matsmältningsskanalen och utgör ett i bukhålan beläget rör, vars fysiologiska uppgift är att ur den upptagna näringen utdraga de för kroppens ekonomi användbara beståndsdelarna och förmedla dessas resorption (uppsugning). Man uppdelar t. i två avd., tunntarmen och tjocktarmen.

**Tunntarmen** (*intestinum tenue*; se bild 1) är ett långt, cylindriskt och starkt vindat rör, 6—8 m i längd och 2—3 cm i diam., som består av två avd., tolvfingertarmen (*duodenum*, se d. o.) närmast magen, som uppstår avsöndringarna från lever och bukspottkörtel och som sitter orörligt fäst vid bukhålans bakre vägg, och *jejunoileum*, som är rörlig och starkt slingrad. I denna tarm-avdelning får innehållet tunn grötlik konsistens genom tillblandning av digestionsvätskorna och erhåller genom närvaron av den i duodenum tillkomna gallan gul färg.

**Grovartarmen** el. **tjocktarmen** (*intestinum crassum*, tarmens bakre del (se bild 1), är kortare (1,20 m) men betydligt vidare än tunntarmen. Genom stark resorption, särskilt av vatten, får tarminnehållet där en allt fastare konsistens, ju närmare det kommer mynningen (*anus*), och består då av de för organismen obrukbara resterna av födan (*faeces*). Tjocktarmen, som avgränsas från tunntarmen genom en valvbildning (*valvula ileocecalis*), börjar i högra höftregionen med **blindtarmen** (se d. o.), som fortsätter på högra sidan uppåt i **koliktarmen** (*colon ascendens* med dess tvärställda del, *colon transversum*, och dess på vänster sida nedåttigande avd., *colon descendens*); på denna senare del följer S-tarmen (*colon sigmoidum*), som böjer ned i bäckenhålan och går utefter dess bakre vägg som ändtarmen (*intestinum rectum*). Denna har ett mera rakt förlopp och mynnar på kroppens yta med en analöppning. Grovtarmen är omkr. 7 cm i diam. Dess yta är ojämn och företer tre längs-