

körtlarna en sänkning av blodets kalkhalt och ett krampstillstånd (tetani). Hos ett ungt djur, på vilket man borttagit könskörtlarna (kastration), utvecklas ej de s. k. sekundära könskaraktärerna. Rubbningarna inställa sig blott, om organet täml. fullständigt avlägsnats. Lämnas en bit kvar eller inläkes (»transplanteras») en bit av organet på annan plats i kroppen, t. ex. under bukhuden; i mjälten eller i njuren, utebli dessa rubbningar. Likaledes kunna de helt el. delvis förekommas eller bringas att gå tillbaka genom injektion av ett extrakt, berett på samma slags organ som det exstirperade. — Flera egendomliga sjukdomsformer hos människan ha visat sig bero på bortfallande eller stegring av ett visst slags i. Det s. k. myxödemet och kretinismen stå i sammanhang med en förstöring eller utvecklingshämning av sköldkörteln (atyreos), medan en stegrad funktion av sköldkörteln medför Basedowska sjukdomen (se d. o.). Addisons sjukdom har visat sig bero på en förstöring av binjurarna. Genom t. ex. blödnigar i bisköldkörtlarna kunna krampstillstånd uppträda. Stegning av hjärnbihangets (hypofysens) insöndring torde vålla akromegali (se d. o.) och vissa former av jätteväxt, medan nedsatt funktion kan medföra s. k. hypofysär fettstot (fettanhopning på bröst och buk) med bristfällig utveckling av könsorganen. Sockersjuka är vanl. att hänföra till sjukliga förändringar i bukspottkörteln. Kännedomen om dessa sjukdomars samband med insöndringsorganen har i åtskilliga fall medfört en rationell behandling i form av partiellt avlägsnande av organet vid hyperfunktion och tillförsel av verksamma insöndringsprodukter vid nedsatt funktion (insulin, thyroxin o. a. sköldkörtelpreparat, bisköldkörtelextrakt, hypofyseextrakt). Även i övrigt ha medel ur insöndringsorganen (t. ex. adrenalin) stort terapeutiskt värde. J. E. J.-n. (Ljd.)

**Inresekretoriska rubbningar**, se Inre sekretion.

**I. N. R. I.**, begynnelsebokstäverna till de latinska ord: *Iesus Nazarenus Rex Iudaeorum* (Jesus av Nasaret, judarnas konung), som Pilatus lät anbringa över Kristi kors.

**Inriggare, sjöv.**, se Utriggare.

**Inrikes civilexpeditionen**, se Expedition 2.

**Inrikesminister**, i de flesta länder den led. av ministären, som handhar de ärenden, vilka röra den allmänna förvaltningen, i den mån dylika ärenden icke äro överlämnade åt särskilda fackministrar; ofta framstår i. tillika som högste chef för den centrala administrationen. Inrikesministeriet i främmande länder kan i Sverige sägas ha en motsvarighet i Socialdepartementet (se d. o.). H. T.-n.

**Inrikes statsexpedition**, se Expedition 2.

**Inrösningsjord**, duglig åker, äng och sådan odlingsbar mark; vars odlande anses kunna ske med fördel. Jfr Avrösningsjord.

**Insänia**, lat. (av *venere in och sanus*, frisk), sjukligt själstillstånd, sinnessjukdom.

**Ins Blaue** (hinein), ty., »i det blå»; i vädret.

**Inshallah** (arab. *'in šā'ā-llāh*, »om Gud så vill»), den rättroge muhammedanens tillägg till varje uttalande om framtida förhållanden, påbjudet i koranen.

**Ins. E.**, förk. för insulinenhet.

**Insectivora, zool.**, se Insektätare.

**Insektblommor**, se Pollination.

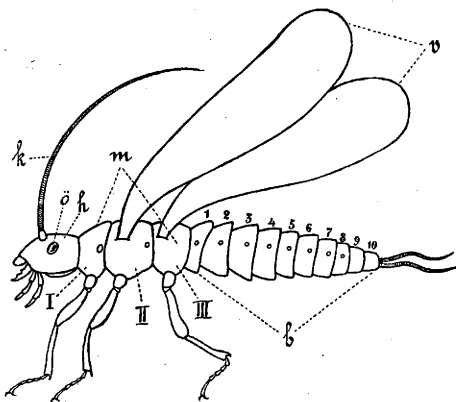


Bild 1. Schematisk bild av en insekt. *h* huvudet, *m* mellankroppen med sina tre segment (I-III), *b* bakroppen, *k* känselspröten eller antennerna, *ö* ögonen, *v* vingarna.

**Insekter**, *Insecta*, tidigare kallade *Hexapoda*, en klass av leddjuren (se d. o.). Ha liksom dessa ett yttre kitinskelett, på tvärens delat i segment el. leder, försedda med ledade bihang. Från övriga leddjur skiljas i. därigenom, att kroppens leder äro sammansmälta till tre avd., i. huvud (*caput*), mellan-kropp (*thorax*) och bak-kropp (*abdömen*), samt att ledade bihang endast förekomma på huvudet och mellankroppen, varjämte spår av dylika finnas på bakroppen hos vissa lågt stående former.

Huvudet är bildat av sex sammansmälta segment, av vilka det 2:a och 4:e—6:e bära ledade bihang, näml. resp. antenner, ett par överkäkar (mandibler), ett par underkäkar (maxiller) samt den av ett andra par i mitten hopsmälta maxiller bestående underläppen (*labium*), och det första bär de sammansatta ögonen. Segmenten kunna urskiljas på insektsembryot, men gränserna försvinna sedan. På insekthuvudet kan man dock se vissa regioner, som genom sömmar äro skilda från varandra. Så uppstå två sidopar-

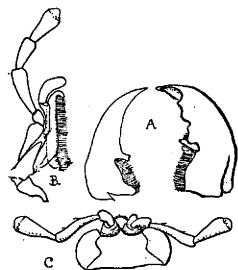


Bild 2. Munddelarna hos en skalbagge. *A* överkäkar, *B* vänstra underkäken med lång palp, *C* underläppen med palper.