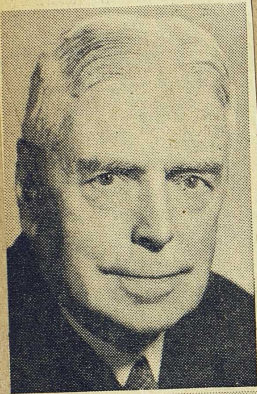


9/7

Idyll under äskmoln:

Föregångsland i stiltje — Nya Zeeland



Parlamentsbyggnaden i Wellington, infälld Nya Zeelands premiärminister W Nash.

"Nya Zeeland är det tjugonde århundradets födelseplats", skrev en amerikansk forskare år 1904, och från politiker och vetenskapsmän runt om i världen kom liknande omdömen. Vad som avsågs var de reformer, i första rummet den sociala lagstiftning som genomfördes på 1890-talet. Det lär knappast vara möjligt att i historien finna en motsvarighet till en så genomgående och allsidig reformpolitik under demokratiska former.

Bakgrunden till reformperioden kan tecknas i få ord. Praktiskt taget total självstyrelse hade tidigare vunnits, demokratin var inte systematiskt genomförd, men statskicket gav möjlighet för alla grupper att göra sina intressen gällande. De uppfinningar som på 1880-talet gjorde det praktikabelt att utföra kött till England i

ruset tillstånd ökade de mindre jordbrukens utsikter. Men jorden var, på grund av fårodlingens traditionella ställning, ytterst ojämnt fördelad; 300 enskilda och bolag hade lika mycket jord som de övriga 40 000 jordägarna. Upptäckten av guld på 1860-talet hade lett till en betydande ökning av befolkningen (600 000 1893), och ett växande antal arbetade i industrin, som till stor del bestod av små företag och begagnade metoder som väl förtjänade beteckningen utslagning; det fanns praktiskt taget ingen sociallagstiftning. 1880-talet och början av 1890-talet präglades av ekonomiska kriser och utbredd arbetslöshet.

I detta läge kom år 1890 det första någorlunda väl organiserade partiet, liberalerna, till makten. Partiet stöddes av missnöjda småbrukare, som krävde mera jord och jord på säkrare villkor, massan av industriarbetare och delar av medelklassen och den tunnsädda intelligensen. I åtskilliga valkretsar framförde fackföreningarna kandidater med framgång; de valda ingick i det liberala partiet eller tjänstgjorde som pådrivare utanför partiet. Chef för regeringen var först John Ballance, senare, från våren 1893, Richard Seddon, organisatör och demagog snarare än reformator, men på en gång socialt radikal och nationell i den brittiska imperialismens anda. Den främste inspiratören var arbetsministern William Reeves, en ung universitetsman som senare blev Nya Zeelands representant i England och ännu senare rektor för den småningom världsberömda London School of Economics. Reeves kallade sig stundom socialist av fabianskt märke; det innebar en vilja till planering i radikal anda, men inte marxism eller över huvud vad som på den tiden var doktrinär socialism. Bland regeringens män fanns några som påverkades av Henry Georges, Marx och Bellamys teorier, men i det hela var inställningen kort-siktig och pragmatisk; Reeves märkliga bok "Social Experiments in Australia and New Zealand" saknar nästan helt inslag av ideologi och spekulation. André Siegfried har kallat den politik som fördes "en socialism utan doktriner"; det är riktigt att mera utformade doktriner saknades, men det är oriktigt att tala om socialism (utom möjligen i den ytterst vaga mening i vilken ordet brukas av vår tids socialdemokrater).

Den nationella och den sociala

linjen smälte samman. Man höll på ett "vitt Nya Zeeland" och vidmakthöll eller skärpte bestämmelserna mot invandring av färgade; likaså var högt tullskydd för nyzeeländska industriprodukter en för regeringen självklar princip. I båda dessa punkter var det alltså inte fråga om liberalism i vanlig mening, tvärtom. Vad jordegendomen angår, var den självfallna strävan att bredda äganderätten och att ge de arrendatorer som på viss tid fick egen-

dom upplåten av staten en tryggare position. I dessa hänseenden lyckades regeringen — som i enstaka fall gick till expropriation av jordegendomar mot ersättning — uträtta åtskilligt, ehuru jordfördelningen förblev ojämn.

Framför allt originellt och betydelsefullt är likväl det sociala reformarbetet. Nya Zeeland fick en arbets- eller sociallagstiftning som på den tiden var enastående och som utan tvivel vid Australien och England haft inflytande på välfärdspolitiken i många länder. Här blott en uppräknig av de viktigaste reformerna: högst åtta timmars arbetsdag för kvinnor och ungdom, förbud för barnarbete (under 15 år), inspektion av fabriker, minimilön, reglering av industriellt hemarbete, ersättning vid olycksfall i arbete, statlig arbetsförmedling och statliga nödarbeten, ålderdomspensionering, statlig medling och skiljedom i arbetstvister. Flera av dessa reformer genomfördes nästan utan strid — ofta därför att deras innebörd inte uppmärksammades — och efter en tid blev, såsom Reeves betonar i sin återblick i "New Zealand", alla riktningar ense om att bevara vad som genomförts.

Regeringen Seddon utvidgade också demokratin. År 1893 infördes kvinnlig rösträtt; Nya Zeeland kom här näst efter den amerikanska delstaten Wyoming. Först 1919 blev dock kvinnorna valbara till parlamentet. Lokalt veto i rusdricksfrågor genom folkomröstning genomdrevs, liksom kvinnorösträtten under samverkan mellan förbudsvänner och anhängare av likställighet för kvinnor. De kvarstående ekonomiska rösträttsvillkoren avskaffades. Vissa odemokratiska inslag i statskicket — överrepresentation för jordbrukarna, senaten — avvecklades dock först omkring femtio år senare.

Seddon avgick år 1906 efter 13 år som premiärminister; liberalerna regerade ännu några år, men den stora reformperioden var slut. Ett närmast konservativt parti, reformpartiet, övertog ledningen 1912. Dess framgång berodde åtminstone delvis på att de jordbrukare som tjugu år tidigare krävt radikala åtgärder var tillfredsställda med vad som gjorts och övergick till försvar av den bestående ordningen. Under den följande tiden växlade borgerliga regeringar utan mera utpräglade motsättningar vid makten. Reformviljan i stor stil syntes konsumerad. Inom arbetarrörelsen framträdde skilda riktningar, en moderat parlamentarisk och en radikal och halvt revolutionär, med inslag av marxism och syndikalism; denna splittring och särskilt extremismen hos vissa grupper — hamnarbetare, grovarbetare — som ledde till svåra strejker under åren före första världskriget, bidrog till de borgerliga partiernas framgång. År 1910 bildades dock ett arbetarparti som proklamerade omfattande socialisering. Detta parti växte från val till val i samband med den fortskridande industrialiseringen; samtidigt utvecklades partiet i moderat riktning, och socialiseringslinjen trädde alltmer i bakgrunden.

I början av 1930-talet inträdde ett nytt skede. Inför labours frammarsch sammanslogs de borgerliga partierna, först under namnet united party, sedan som det nationella partiet. Den våldsamma krisen — exportinkomsten föll

med 40 procent, nära 100 000 var arbetslösa på en befolkning av 1,5 miljoner — förde arbetarpartiet till makten 1935. "Vi skall börja där Richard Seddon och hans kamrater slutade", förklarade partiets förste premiärminister, Michael Savage. Men det väsentliga resultatet av arbetarpartiets långa regeringstid (till 1949) var att reformverket på 1890-talet moderniserades och kompletterades. Den sociala omvårdnaden, som kring 1900 varit

ovanligt omfattande, men 40 år senare var föråldrad, utvidgades dels genom att äldre principer fick ny utformning (högre ålderdomspensioner, 40 timmars arbetsvecka), dels genom nya åtgärder (fri sjukvård, arbetarsemester, barnbidrag). Efter denna andra reformperiod, vars främsta namn är Peter Fraser, premiärminister 1940—1949, var den nyzeeländska välfärdstaten av i dag i allt väsentligt uppbyggd.

Redan under denna tid, och än mer under den följande, har motsättningarna mellan partierna i hög grad försvagats. Betecknande är att Fraser under andra världskriget i en särskild krigsregering vid sidan av den ordinarie ministären intog representanter för det nationella partiet. Efter krigets slut utgick oppositionen från att den genomförda lagstiftningen skulle bevaras. Labour å sin sida upprätthöll formellt socialiseringskravet, men framhöll, liksom de flesta socialdemokratiska partier i nutiden, att blott om den enskilda företagsamheten var ineffektiv, skulle socialisering genomföras. Striderna, än mindre hårda än i flertalet framgångsrika moderna demokratier, har gällt socialpolitiska detaljer och ekonomiska planeringsfrågor, motarbetandet av inflation, skattesystemet, räntor och kreditgivning, importrestriktioner. Inom båda partierna erkänns att man står varandra nära. De generella deklARATIONERNA är av välkänd typ: nationella partiet talar om enskild företagsamhet och beskyller labour för socialiseringsplaner, labour talar om socialreformism och anklagar de nationella för hemliga reaktionära syften. Åren 1949—1957 hade nationella partiet majoritet i representationen, år 1957 kunde labour med en rösts majoritet ånyo bilda regering med den framstående finanspolitikern Walter Nash som premiärminister.

Partiernas relativa enighet utsluter naturligtvis inte att de främst vädjar till och vinner understöd av bestämda sociala grupper — motsättningarna mellan de sociala grupperna är föga betydande. De 100 000 självägande jordbrukarna (till stor del färodolare) beräknas till minst 80 procent rösta med de nationella; av de 50 000 lantarbetarna anses de fast anställda i regel rösta med sina husbönder, medan tillfällighetsarbetarna (färklipparna i första rummet) röstar med labour. Inom industrins 300 000 yrkesutövare har labour säkert 70—80 procent av de egentliga arbetarna, medan företagare och kontorsanställda gemenligen röstar nationellt; detsamma är fallet med de 400 000 övriga yrkesutövarna (transport, handel, stats- och kommunalanställda). Detta klar görs i en undersökning som en grupp statsvetenskapare ägnat 1957 års val i en av Wellingtons valkretsar. Undersökningen visade också att katolikerna — till stor del arbetare — i hög grad stöder labour, medan det motsatta gäller det största religiösa samfundet, Church of England, samt att kvinnorna i något större omfattning än männen röstar konservativt, alltså med det nationella partiet.

Den stora striden står självfallet om de osäkra, och de kan i regel antas tillhöra det socialt obestämda mellanskiktet. Några få procents röster blir tungan på vågen. 1949 hade de nationella 52, labour 47, motsvarande siffror 1951 var 54 och 46, 1954 var partierna praktiskt taget jämstarka (44 procent), 1957 var siffrorna

44 och 48 procent. De jämförelsevis låga siffrorna vid de två senaste valen beror på att vid dessa uppträdde ett tredje parti, social credit, närmast ett gammalliberalt parti som det danska rättspartiet, som fick 11 respektive 7 procent av rösterna, dock utan att vinna något mandat. Kommunisterna i Nya Zeeland är få, framträder ytterst sällan vid valen och har aldrig vunnit någon plats.

Det parlamentariska systemet i Nya Zeeland torde vara världens mest rätlinjiga. En enda kammare på 80 medlemmar väljs för tre år genom majoritetsval i enmansvalkretsar, vilket i hög grad försvårar uppkomsten av småpartier. Upplösningsrätt finns, men används inte; ej heller finns folkomröstning. Röstplikt har ej införts, och likväl röstar 90—95 procent av de röstberättigade, vilket enligt allas utsago inte innebär att folk är livligt engagerade i den politiska striden. Regeringens leda-

möter utses enligt praxis i båda partierna av vederbörande parti-grupp; premiärministern endast fördelar taburetterna. Då en regering alltid kan påräkna stöd av sitt parti, har regeringskiften under senare tid genomgående skett blott i samband med val.

Den nyzeeländska statsvetenskapen har inte presterat något arbete av högt värde om landets statsliv, och vad som finns i internationella handböcker är föga givande. Den enda historisk-sociologiskt inriktade större framställningen av betydelse har efter studier i Nya Zeeland utarbetats av den amerikanske professorn Leslie Lipson: "The Politics of Equality" (1948). Enligt nyzeeländsk uppfattning (som jag tror är riktig) ställer sig dock Lipson i detta utmärkta arbete alltför kritisk till politikerna och den politiska miljön.

HERBERT TINGSTEN

Två tidigare artiklar har varit införda den 3 och 6 juli.