

5/6

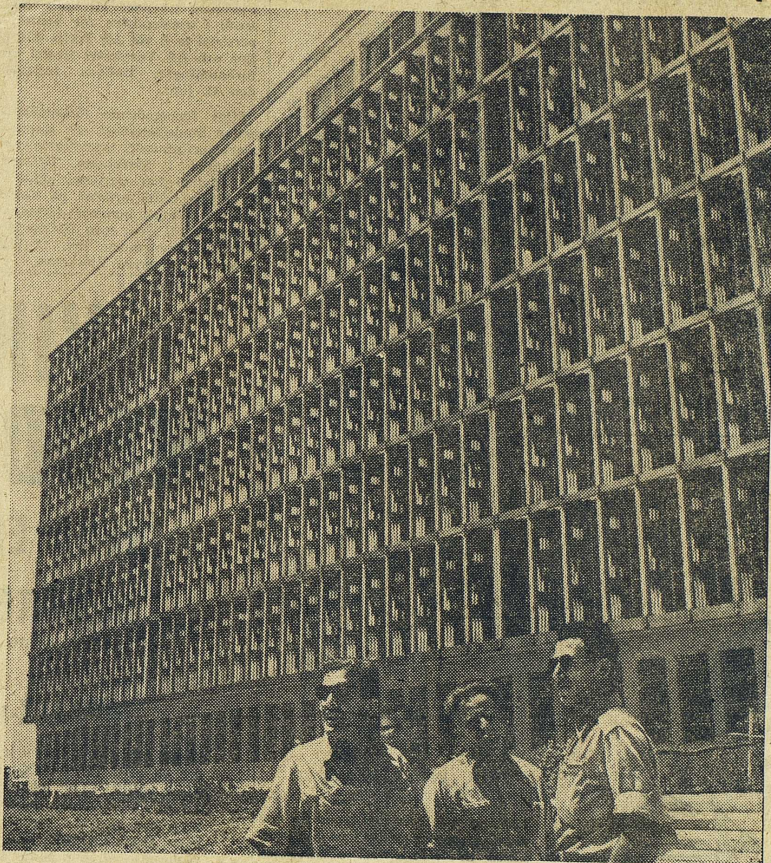
FRAMSTEG OCH KÖR SPARKAN
ENA" PROP

I sin tredje artikel i serien om Israel skriver Herbert Tingsten om landets näringsliv, ekonomiska struktur och socialpolitik. — De tidigare artiklarna, "Myternas vandring" och "Invandringen och smältdegeln", var införda den 26 resp 31 maj.

"VI VILL INTE säga att detta är vårt land därför att vi erövrade det. Vi vill vara i stånd att säga att det är vårt därför att vi gjorde det. Eller riktigare, därför att vi gjorde om det. Det är vad vi strävar att göra, och ni kommer att se vittnesbörden om detta vårt ni än reser." Dessa ord yttrades av Ben-Gurion i ett tal till en engelsk-amerikansk undersökningskommission år 1946, två år före staten Israels upprättande. Judarna i Israel har varit aktiva och framgångsrika i arbetet på detta mål, det lär ingen bestrida.

Några siffror åskådliggör den allmänna ekonomiska expansionen efter staten Israels upprättande. Den odlade jorden ökades under de sju åren 1949—1956 från 165 000 till 370 000 hektar, varvid den konstgjorda bevattningen svarar för en utvidgning från 30 000 till 100 000 hektar. Genom plantering har den skogbevuxna marken växt från 80 000 till nära 100 000 hektar. Värdet av exporten var 1949 30 miljoner dollar och antas år 1956 ha varit 105 miljoner.

Bland de omfattande planeringar som satts i gång och delvis genomförts under de senaste åren skall jag endast nämna några få. Sumpmarkerna i Hulah några mil norr om Gennesarets sjö har förvandlats till fiskevatten eller odlingsbara fält med en vinst av 6 000 hektar. Kishonplanen innebär att floden Kishons vatten genom ledningar föres till bevattning av den torra Zebulondalen norr om Haifa. Enligt "Operation Lachsh", med den till stor del nybyggda staden Ashkelon som centrum, skall genom bevattning från floden Yarkon norr om Tell Aviv en bebyggelse med 35 000 människor möjliggöras i det strategiskt viktiga området mellan det egyptiska Ghazaområdet och gränsen till Jordanien. På lång sikt gäller det främst att genom irrigation utnyttja Negeböknen — omkring halva Israels yta — och mineralen (salt, pottaska, fosfat, ammoniak) i och kring Döda havet. Vattenledningar har anlagts från floden Yarkon till norra Negeb, och en oljeledning från Beersheba till Eilath vid Röda havet, som, hoppas man, snart



Histadruts förvaltningsbyggnad i Tell Aviv.

skall bli en stor hamnstad. Staden Beersheba i norra Negeb, ny och vit som en utställningsstad, har på några år växt från tre tusen till över trettio tusen invånare, huvudsakligen genom en offentlig byggnadsverksamhet som räknar med staden som kärnan i ett väldigt nytt jordbruks- och industriområde.

Den centrala svagheten i ekonomin, beroendet av hjälp utifrån, är påfallande. Exporten har visserligen sedan statens upprättande tredubblats i förhållande till importen, men handelsbalansen är fortfarande starkt negativ; exporten är endast 25—30 procent av importen.

Läget åskådliggöres vid en blick på nationalinkomsten. Denna har under senare år endast sakta stigit; att ange exakta siffror är vanskligt, men otvivelaktigt är att Israel har lägre nationalinkomst

er person än de flesta västeuro-
peiska länder och vida högre än de
ingränsande arabländerna. Men
den nationalinkomst består till
avsevärd del av lån och understöd.
Enligt chefen för Israels bank kan
nationalinkomsten för år 1957 be-
räknas till 1 100 miljoner dollar.
Av detta belopp består vid pass
20 procent, nära nog motsvarande
importöverskottet, av lån och un-
derstöd. I runda tal kommer 70
miljoner från det tyska skade-
stånd på 825 miljoner som den
västtyska republiken 1952 lovade
att betala, 50 miljoner i direkt
hjälp från USA:s regering, 40—50
miljoner från ett i USA placerat
obligationslån och ungefär lika
mycket från judiska organisa-
tioner i utlandet; resten av im-
portöverskottet balanseras av tu-
risttrafik, skeppsfart och utländ-
ska investeringar. De mer än 200
miljonerna från Tyskland, USA
och judiska organisationer (Jew-

ish Agency, Youth Aliya, Wizo
och andra, huvudsakligen finan-
sierade av judarna i USA) är nöd-
vändiga för Israels ekonomi.

Israels budget antyder lägets
svårigheter. Omkring 45 procent
av nationalinkomsten går till sta-
ten, varav en femtedel till för-
svaret — vars budget delvis är
hemlig — och nära en fjärdedel
till investeringar.

Men det finns, försäkrar riks-
bankschefen och andra experter,
gott hopp om en stabil och tryg-
gad ekonomi för framtiden. In-
vesteringarna uppgår till 40 pro-
cent av nationalinkomsten — två
till tre gånger så mycket som i
Västeuropa, och det innebär att
möjligheten till produktion och
export växer med utomordentlig
snabbhet. Man pekar på att ex-
porten — av citrusfrukter, av be-



Negeböknen efter störtregn och efterföljande torka. Bilden är tagen i närheten av en kibbutz några
mil från Beilab, vid Röda havet. Genom invallning och kontinuerlig vattentillförsel kan områden sådana
som detta bli fruktbart mark.

Israel än om Sverige. Men överdriven är den även i detta fall.

Utmärkande för Israels ekonomiska system är blandningen av statsocialism, producentkooperation och fri företagsamhet. Enligt auktoritativ uppskattning är ungefär 30 procent av de arbetande sysselsatta i offentlig tjänst; med "offentlig" menas då inte bara staten och kommunerna, utan också de stora sionistiska organisationerna, som i samverkan med staten arbetar för invandring, nya bosättningar och ekonomisk expansion. En grupp av samma storlek arbetar inom de producentkooperativa företagen, främst Histadrut, som tillika är Israels landsorganisation eller fackföreningscentral. De återstående 40 procenten är anställda i enskild tjänst. Någon klar skiljelinje går emellertid inte att dra; så är exempelvis åtskilliga företag av betydelse ägda delvis av Histadrut, delvis av privata företagare.

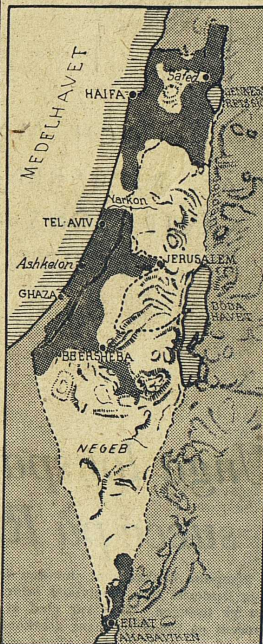
Det ojämförligt mest särpräglade i denna ekonomiska struktur är den väldiga producentkooperationen, främst driven av Histadrut. Då staten Israel föddes var Histadrut redan fullvuxet; detta yttrande av en av organisationens chefer är centralt för förståendet av läget. Då Israel upprättades var organisationen landets utan jämförelse starkaste; det var naturligt att dess chef Ben-Gurion blev premiärminister, det var också naturligt att den inom vissa områden konkurrerade med den nya staten och inte gärna lät denna överta de anordningar och funktioner som den själv under lång tid med framgång haft hand om.

Medlemmarna i Histadrut representerar för närvarande bortåt två tredjedelar av hela folket. Det högsta organet för organisationen är en kongress på omkring 1 000 personer som sammanträder vart fjärde år; inte mindre än 75 procent av medlemmarna röstade vid det senaste kongressvalet. Det socialdemokratiska partiet, Mapai, äger ständigt en absolut majoritet, men i den indirekt valda styrelsen ingår i regel också representanter för andra demokratiska arbetarpartier, det liberala partiet och kommunisterna.

Viktiga delar av socialpolitiken sköts av Histadrut; dels genom bestämmelser i arbetsavtalen, dels genom egna företag och inrättningar, såsom pensionsfonder, arbetsförmedlingar, sjukförsäkringsanstalter, arbetslöshetskassor. Histadruts sjukförsäkringsfond är i själva verket landets största hälsovårdsorganisation, med 14 sjukhus

och 880 kliniker och en tredjedel av landets 4 000 läkare som anställda; dess budget är dubbelt så hög som hälsovårdsdepartementets. Histadrut har vidare två tidningar, av vilka en på enklare hebreiska för de nya invandrarna, en teater, en sportorganisation, flera bokförlag, en omfattande yrkesutbildning.

Märkligast är likväl Histadruts insats i produktionen. År 1955 arbetade 725 företag i Histadruts regi, med 146 000 anställda, alltså nära en fjärdedel av landets arbetskraft och omkring två femtedelar av Histadruts egna medlemmar. Till de största underorganisationerna hör en inköps- och en försäljningsorganisation och det berömda Sole Boneh, som bygger vägar och städer men också har ett antal maskin- och metallfabriker; företaget sysselsätter omkring 30 000 arbetare. Genom Sole Boneh bygger Histadrut särskilt i



De skuggade partierna på kartan markerar de delar av Israel som fått konstgjord bevatning. Ett rikt förgrenat nät av vattenledningar genomkorsar dessa områden. En av de största och senast färdigställda ledningarna går från floden Yarkon ned till norra Negeb (den svarta linjen).

sådana fall (Ashkelon, Beersheba) då man inte på lång tid kan räkna med att det insatta kapitalet skall bli räntebärande.

Ett annat drag i Israels samhällsstruktur som kan kallas socialistiskt är tendensen till ekonomisk jämlikhet. Sannolikt har Israel här kommit längre än någon annan stat. Delvis beror detta på faktorer som helt legat utanför statens och organisationernas inflytande: mycket få rika människor har utvandrat till Israel, och privata förmögenheter bland de "gamla" judiska familjerna är ytterligt sällsynta. Men inom staten Israel är jämlikhetstanken — eller rättare oviljan mot stora ekonomiska skillnader — en stark drivkraft. Medel av samma art som i andra länder är socialpolitiken, till viss del skött av Histadrut och andra kooperativa organisationer, och beskattningen; den även i jämförelse med England och de skandinaviska länderna ytterst höga inkomstskatten kombineras med bestämmelser som ger ovanligt stor differentiering mellan gilda och ogilda familjer med mindre eller större antal barn.

Något speciellt för Israel är de små löneskillnaderna inom staten och de stora organisationerna. För närvarande är förhållandet mel-

an de lägsta och de högsta lönerna i staten och Histadrut ungefär 1:2,5 (lönerna räknad före den progressiva inkomstskatten); enligt undersökningar av en amerikansk ekonom är motsvarande förhållande i USA:s förvaltning 1:6, i England 1:10, i Ryssland (där därjämte de direkta skatterna är obetydliga) 1:50, i Sverige torde relationen vara omkring 1:5. Under vissa tider har skillnaden mellan grupperna varit än mindre, 1:1,8 för några år sedan. Inom de privata företagen är olikheterna vida större, men i jämförelse med Västeuropa små, delvis beroende på den av Histadrut bedrivna lönepolitiken. Det bör betonas att i denna lönepolitik ingår principen om lika lön för samma arbete och om små skillnader mellan fackutbildade och andra, en politik, som i stort sett lyckats hindra att de nya och okunniga invandrarna sjunkit ned till en proletärklass.

Staten och Histadruts lönepolitik har i väsentlig grad motiverats av grundsatsen att total jämlikhet är eftersträfvärd och att olikheterna i lön i varje fall inte får vara så stora att de leder till klasskillnader i mera egentlig mening. En reaktion mot denna åskådning synes under de senaste åren ha blivit allt starkare. Professorer, lärare och läkare vid sjukhusen har korta tider strejkat för att framtvunga en ändring. Man har påpekat att tjänstemännen på grund av de låga lönerna pressas att åta sig uppgifter utanför tjänsten och därför blir mindre effektiva och att folk kommer att avstå från högre utbildning om den inte leder till högre standard. I viss mån stegras den reella olikheten genom att vissa tjänstemän får extra förmåner (bostad eller bidrag till bostad, reseersättning, bilar), och det är inte osannolikt att även löneskillnaderna kommer att ökas. Men att Israel under överskådlig tid kommer att präglas av relativt stor jämlikhet står utom tvivel.

HERBERT TINGSTEN

arbetade diamanter, av textil- och plastprodukter, av bilar, som tillverkas av importerade bildelar, av jordnötter — mängdubblats på några få år, att vissa odlingar och industrier (bomull, jordnötter, plast, mineral) först för några år sedan kommit i gång och nu ger stora värden. Om 7—10 år bör Israel kunna reda sig självt. En förutsättning är att freden bevaras och att inte hotet utifrån tvingar till än större försvarsutgifter. Skulle fred och fri samfärdsel kunna uppnås med arabstaterna, blev det möjligt att utföra de stora planerna om bevatning av Negeb, om sjöfart över Eilat, om utvinning av atomenergi, skulle Israel stå sig gott och kunna motta nya miljoner av invandrare.

Israel säges ofta, liksom Sverige, vara ett socialistiskt land. Det är mera sanning i satsen i fråga om