

JAPAN OCH DEMOKRATIN:

Partierna och maktkampen

DEN PARTIPOLITISKA situationen i Japan betecknas ofta som på en gång oklar och snabbt växlande. Karaktäristiken är riktig så tillvida som antalet partier efter kriget varit stort och skiftande. Vid flera av de sex valen till representanthuset 1946–1955 (kam-maren har alltid upplösts före mandatperiodens utgång) har antalet partier som blivit representerade varit tio eller mera. Utbrytningar och sammanslagningar av partier har varit utmärkande för japansk politik. Vad man kan kalla den borgerliga riktningen har vid alla val bildat underlag för två eller tre större partier; först år 1955 bildades ett borgerligt enhetsparti, som ofta kallas konservativt, men uppträder som det liberaldemokratiska partiet. Socialisterna (kommunisterna frånräknade) utgjorde ett enda parti vid de tre valen 1946–1949, men uppdelades på två partier, ett högersocialistiskt och ett vänstersocialistiskt, vid de tre valen 1952–1955; även dessa partier sammanslogs 1955 till ett socialdemokratiskt parti. Många oberoende, utanför partierna stående kandidater har fått ett betydande antal röster, särskilt vid de första valen (1946 omkring 20 procent). Intrycket av växling och oklarhet har förstärkts av att personliga motsättningar starkt spelat in vid partibildningen och att vid några val de borgerliga partierna snarare skilts genom att de anknutit till olika framstående politiker än genom att de företrätt särpräglade politiska åsikter.

Emellertid har, om man ser till huvudriktningarna, den japanska politiken varit relativt stabil, även om positionerna inte varit så fastlåsta som i några av Västeuropas demokratier. Enklast kan saken uttryckas så att liberaldemokraterna och deras föregångare alltid haft klar majoritet, i regel nära två tredjedelar av rösterna och mandaten, medan socialdemokrater och kommunister tillsammans haft mellan en fjärdedel och en tredjedel. Procentsiffrorna är för rösterna vid de fyra senaste valen mellan 59 och 66 procent (liberaldemokrater), mellan 24 och 31 procent (socialister). Kommunisterna nådde sin kulmen vid valet 1949, då missnöjet med ockupationen började bli starkt och de ekonomiska svårigheterna efter kriget ännu var trängande; partiet fick då 10 procent av rösterna, men har sedan växlat mellan två och tre procent. Efter 1955 års sammanslagningar är läget tills vidare enkelt och klart, med den liberaldemokratiska eller konservativa majoriteten och den socialdemokratiska minoriteten som helt dominerande riktningar.



Majdemonstration i Tokyo.

T, såv skull offer
Socialdemokraternas
framgång vid val

de över 300 000 folkskollärarna. De konservativa segrar ständigt i jordbruksprovinserna, medan i städer som Tokyo, Osaka, Yokohama och Kobe socialdemokraterna har eller närmar sig majoriteten. Kommunismen rekryteras nästan uteslutande från industriarbetarna i storföretag. Då socialdemokraternas möjlighet att vinna anhängare inom de folkgrupper som nu röstar konservativt torde vara starkt begränsad, beror deras utsikter att nå makten främst på framtida förändringar i befolkningens sociala struktur. Ockupationsregeringens jordbruksreform, som gjorde bönderna relativt nöjda och höll dem kvar vid jorden, var på lång sikt, liksom många liknande reformer, ett konservativt drag — men med befolkningens växt ökas industrialiseringen och därmed socialdemokratins möjligheter.

Regeringsmakten har självfallet i stort sett innehafvats av de konservativa; endast under en kort tid (maj 1947—februari 1948) styrde en koalitionsregering under högersocialistisk ledning. Japans mest kände politiker efter kriget är Yoshida, som satt vid makten under mer än sex år (1948—1954), varvid han flera gånger ändrade regeringens sammansättning — dock alltid på borgerlig bas — och genom parlamentsupplösningar tryggade sin kvarvaro vid styret. Yoshida störtades genom en tillfällig samverkan mellan hans rival Hatoyama och hans socialistiska motståndare. Ministären Hatoyama består till större delen av politiker som var verksamma under diktaturperioden och av vilka omkring halva antalet varit dömda som krigsförbrytare. Detta gäller bland andra den 74-åriga regeringschefen själv och den 69-åriga vice premiärministern och utrikesministern Shigemitsu; den sistnämnde var utrikesminister 1945 och undertecknade kapitulationen. Att regeringen är konservativ är ostridigt, men den betygar sin trohet mot demokratin och sin avsikt att bevara det huvudsakliga i ockupationstidens reformer.

Skiljelinjerna mellan de två stora partierna är klarast i fråga om utrikespolitik och försvar: de konservativa vill bevara alliansen med USA och verkar för upprustning, socialdemokraterna är för neutralitet och mot rustningar.

Till dessa frågor skall jag återkomma i en annan artikel. Inrikespolitiskt har motsättningarna varit mindre skarpa. Inom det konservativa partiet möter skiftande schatteringar från reaktion, politisk och ekonomisk, till markerad nyliberalism och socialreformism; bland socialdemokraterna finns moderata, närmast motsvarande labour i England, men också en grupp som i fråga om önskan att socialisera näringslivet inte står kommunisterna fjärran. Generellt håller de konservativa på den privata äganderättens bevarande som grund för näringslivet; socialdemokraterna vill socialisera åtminstone vissa näringsgrenar, såsom transportföretag, kol-, elektricitets- och järnindustrierna. De konservativa har understött jordbruket genom subsidier och tullar under motstånd från socialdemokraterna. En rad lagar, som inte kan sägas undergräva den medborgerliga friheten, men som möjliggör inskrändningen mot kommunistiska aktioner av vad man kallat revolutionär art har genomdrivits av de konservativa mot energisk socialdemokratisk opposition. Den decentralisering som på många områden ägde rum under ockupationstiden (t ex polis och skolor) har de konservativa ersatt med eller vill ersätta med större makt hos centralregeringen. Beträffande socialpolitiken har skiljaktigheterna varit mindre framträdande, men socialdemokratin begär snabbare och grundligare reformer, medan de konservativa pekar på faran av alltför höga skatter.

Under den senaste tiden har konflikten mellan partierna skärpts. De konservativa har framfört eller antytt förslag som enligt socialdemokraternas mening är reaktionära, tenderar till att införa en närmast autoritär regim. Frågan om författningsrevision har härvid blivit den mest brännande. De konservativa kritiserar i största allmänhet 1946 års författning som dikterad av de amerikanska ockupanterna och främmande för japansk tradition. Man kräver att kejsarens ställning skall bli en annan eller åtminstone beskrivas på annat sätt, samtidigt som viljan att upprätthålla parlamentarism och demokrati framhäves. En del andra reformer, särskilt i fråga om det övre husets sammansättning, är också på tal. Vidare skulle de

författningsbestämmelser som stadgar om avrustning revideras eller helt avskaffas. Socialdemokraterna motsätter sig varje revision: de anklagar de konservativa för att i realiteten vilja begränsa eller upphäva demokratin och samtidigt förbereda deltagande i ett krig mot Ryssland och Kina på USA:s sida. Då de konservativa inte har den för författningsrevision nödvändiga tvåtredjedelarsmajoriteten (298 platser av 467 i representanthuset och proportionellt något mindre i det övre huset) har de som preliminär åtgärd framlagt ett förslag om valagsreform som genom rena majoritetsval i förening med

någon valkretsgeometri skulle beröva socialdemokraterna några tiotal platser vid nästa val. Kampen om detta icke slutbehandlade förslag har varit ytterligt hätsk, och socialdemokraterna har öppet beskyllt regeringen för diktaturtendenser.

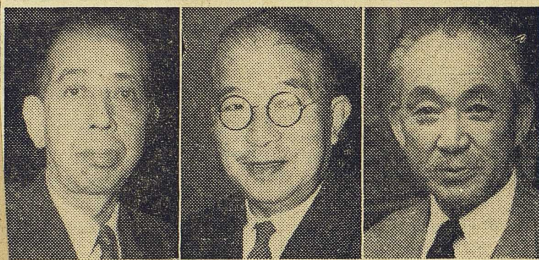
Vid samtal med borgerliga och socialdemokratiska politiker är det slående att alla betonar sin ovillkorliga anslutning till demokratin, men tillika ställer sig tvivlande till motståndarnas goda avsikter på denna punkt. De konservativa fruktar dolda kommunistiska sympatier hos socialdemokraterna, dessa befarar i sin tur att de borgerliga egentligen vill återgå till äldre tiders byråkratiska och halvt absolutistiska system. Misstankarna är på båda sidor begripliga, åtminstone vad angår ytterlighetsgrupperna inom partierna. Många socialdemokrater är starkt marxistiskt påverkade; de använder de fraser om kapitalism, proletariat och klasskamp som i Nord- och Västeuro-

Att närmare ange partiernas ekonomiskt-sociala bakgrund är inte möjligt, dels på grund av att valstatistiken är föga detaljerad, dels därför att yrkesgrupperna — särskilt till följd av det industriella hemarbetets omfattning i vissa jordbruksområden — inte kan fastställas. Klart är dock att de konservativa har bakom sig den stora massan av jordbrukarbefolkningen (jämför fiskarna 45—50 procent) samt i övrigt ett flertal kategorier av industriarbetare och likställda. Majoriteten av arbetare, särskilt inom de stora företagen, röstar med socialdemokraterna; av de sex miljonerna fackligt organiserade lär 80 procent rösta socialdemokratiskt. Socialdemokrater är också — det är för Japan utmärkande — en mycket stor del av de inom intellektuella yrken verkamma, med säkerhet flertalet av

pas framgångsrika folkstyrelser blivit föråldrade, och denna märkning av motsättningarna måste från demokratisk synpunkt vara oroväckande. Kanske än mera naturliga är socialdemokraternas misstankar; de före detta krigsförbrytare som nu sitter vid styret har visserligen varit mera följsamma än brottsliga, men det ligger nära till hands att anta att deras trohet mot demokratin inte är fastare än deras trohet mot den tidigare kejsarliga regimen, och ostridigt är att en del konservativa är direkt fiendliga mot den nuvarande ordningen. Japans framtid beror till stor del på om de ömsesidiga misstankarna och de extrema tendenserna skall övervinnas genom ett skede av lugn demokratisk utveckling eller om klyftan mellan partierna skall ökas genom hets och kriser. För de konservativa är det lockande att bruka de särskilt bland bönderna populära monarkistiska och nationella parollerna, för socialdemokratin är den till synes långvariga minoritetsställningen en frestelse att begagna odemokratiska eller i varje fall oparlamentariska medel.

Förhållandet mellan inrikespolitiska och utrikespolitiska partimotsättningar har ett paradoxalt drag. De konservativa bekämpar, ofta med bitterhet och hån, den "amerikanska" författningen, men de önskar en revision, delvis för att genomföra en upprustning enligt Amerikas önsningar, och de vill bevara alliansen med USA. Socialdemokraterna håller, bland annat just av detta skäl, på författningen; avrustningen likaväl som neutralismen prisas av dem som en nationell linje. Utrikespolitiskt står de konservativa, inrikespolitiskt de radikala närmare USA: så kan också läget schematiskt kännetecknas, även om ett mått av ovilja mot den amerikanska kapitalismen ingår i socialdemokratisk åskådning.

Tal om politikernas inkompetens, intriger och maktlystnad möter bland menige man i många demokratier, men i ovanligt hög



Premiärministern Hatoyama, flankerad av (till vänster) Kishi, generalsekreterare i konservativa partiet, och Suzuki, socialdemokraternas ledare.

grad i Japan. Jag träffar mycket få personer utanför partipolitiken som inte förklarar att politiken står lågt och att politikererna är intellektuellt eller moraliskt tvivelaktiga (eller bådadera). Mitt eget intryck blir att denna uppfattning, om också överdriven, är bättre grundad än på andra håll. Att den konservativa regeringen med en medelålder på 65 år och två gamla och sjuka män i spetsen är en svag regering förnekas knappast av någon; en rad yngre och dugligare män som den sextiårige partisekreteraren Kishi anses också vara de verkligt ledande krafterna. Inom socialdemokratin är situationen likartad. Men i det hela verkar det som om "begåvningen och kunnigheten vore tämligen svagt representerade i det politiska livet. En huvudorsak härtill är sannolikt att ämbetsmän är uteslutna och att enligt gammal praxis japanska företag inte tillåter mera värdefulla tjänstemän att syssla med politiskt arbete. Parlamentet tenderar därför, som en

tidningsman skämtsamt uttryckte det, att samla framför allt folk "som inte har och inte kan få anställning." Yrkesuppgifterna för representanthuset upptar 115 i skilda organisationer anställda och 115 tjänstemän i företaget; flertalet av dessa 230 påstås vara rena yrkespolitiker. Härtill kommer 54 advokater, 49 jord- eller skogsbrukare. Inga, eller nästan inga vetenskapsmän, tidningsmän eller arbetare. I jämförelsevis ringa grad speglar den japanska representationen i detta hänseende det japanska samhället.

HERBERT TINGSTEN

Detta är Herbert Tingstens andra artikel om Japan och demokratin; den första, "Den fulländade författningen", var införd i torsdagens tidning. Serien om Japan har dessutom behandlat den historiska bakgrunden (7, 9 och 12 juni) samt Japans "själ" (17, 19, 22, 26, 28 och 30 juni).